

ООО «ДиБиЭс Разработка»

Юр.адрес: 121609, г. Москва, вн.тер.г. Муниципальный Округ Крылатское,

ш Рублёвское, д. 28,

Телефон +7(495) 665-94-09

ИНН 9731146530

КПП 770101001

ОГРН 1257700019279



# **Описание функциональных характеристик программного обеспечения**

## **Rf-rkk-onboarding 1.0**

(версия документа 1.0)

**г. Москва  
2026г.**

## Оглавление

<b>1. Глоссарий:</b> .....	<b>3</b>
<b>2. Верхнеуровневая архитектура использования Программы</b> .....	<b>5</b>
<b>3. Описание функциональных характеристик программного обеспечения</b> .....	<b>5</b>
<b>3.1. Цели и назначение</b> .....	<b>5</b>
<b>3.2. Подробное описание функциональных характеристик</b> .....	<b>6</b>
<b>3.2.1. Управление заявками на онбординг</b> .....	<b>6</b>
<b>3.2.2. Верификация клиента через OTP и внешние сервисы</b> .....	<b>6</b>
<b>3.2.3. Генерация и управление клиентскими документами</b> .....	<b>6</b>
<b>3.2.4. Расчёт предложений и условий</b> .....	<b>6</b>
<b>3.2.5. Управление пользовательскими сессиями</b> .....	<b>6</b>
<b>3.2.6. Передача Juicy и Mobile данных</b> .....	<b>6</b>
<b>4. Характеристика функциональной структуры Программы</b> .....	<b>6</b>
<b>5. Сведения о программных модулях, являющихся неотъемлемыми компонентами программного обеспечения</b> .....	<b>7</b>
<b>6. Режим функционирования программного обеспечения</b> .....	<b>7</b>
<b>Приложение 1</b> .....	<b>8</b>
<b>API для интеграции с Rf-rkk-onboarding 1.0</b> .....	<b>8</b>
<b>1. Методы API</b> .....	<b>8</b>
1. ProductConfiguratorService .....	8
2. OnboardingService .....	11
<b>2. Описание объектов</b> .....	<b>22</b>
<b>3. Перечисления</b> .....	<b>26</b>

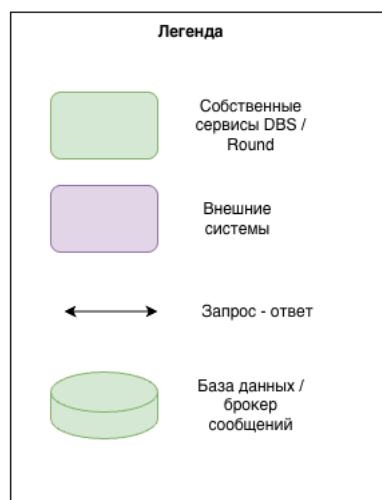
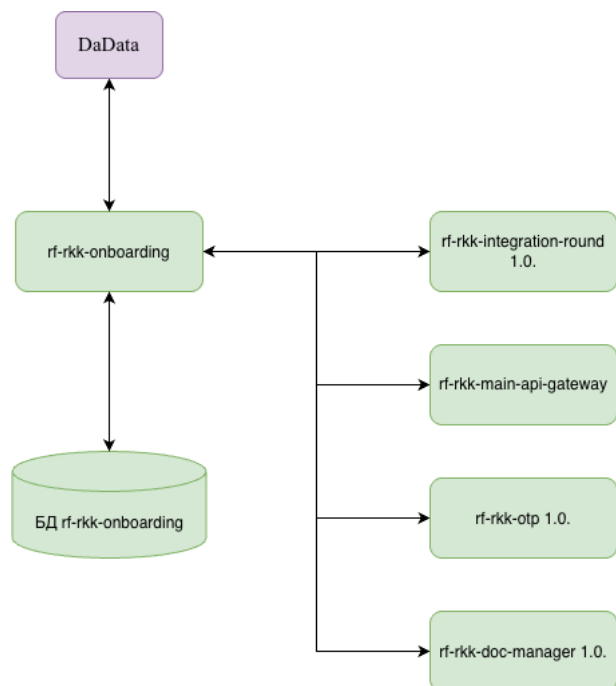
Настоящий документ «Описание функциональных характеристик программного обеспечения Rf-rkk-onboarding 1.0» предназначен для описания функциональных характеристик программного обеспечения Rf-rkk-onboarding 1.0 (далее- Продукт, программа) в части ее базового функционала и дополнительных подсистем и компонентов.

## 1. Глоссарий:

Разработчик, DBS	ООО "ДиБиЭс Разработка" (ОГРН: 1257700019279).
Rf-rkk-onboarding 1.0.	Сервис Rf-rkk-onboarding 1.0 предназначен для прохождения полного воркфлоу онбординга всех новых клиентов в рамках продукта РКК (розничный кредитный конвейер).
БД Rf-rkk-onboarding	База данных Разработчика. Хранит данные по заявкам клиента и их статусы.
Клиент	Физическое лицо, обращающееся за получением тех или иных услуг и предоставляющее необходимые для валидации фотографии.
Rf-rkk-integration-round 1.0.	Сервис Rf-rkk-integration-round 1.0 является интегратором внешних систем в рамках продукта РКК (розничный кредитный конвейер).
Rf-rkk-main-api-gateway 1.0.	Сервис – единая точка входа операций в рамках продукта РКК (розничный кредитный конвейер). Оркестратор запросов.
Rf-rkk-otp 1.0.	Сервис генерации и проверки одноразовых кодов (ОТП) при использовании подписи типа ОТП.
Rf-rkk-doc-manager 1.0.	Сервис управления клиентскими документами: хранение и версионирование HTML-шаблонов, формирование пакетов документов, генерация и выдача PDF, хранение статусов подписания и выгрузки.
DaData	Сервис автоматической проверки и исправления контактных данных (ФИО, адресов, телефонов, email, паспортов). Плюс javascript-виджет и API подсказок при вводе адреса, ФИО, организации и банковских реквизитов.
РКК	Розничный кредитный конвейер
ОТП	Одноразовый пароль для верификации

ESIA	Единая система идентификации и аутентификации (Госуслуги)
GovKey	Ключ для интеграции с государственными сервисами
JuicyData	Данные о сессии и поведении пользователя
MobileData	Данные с мобильного устройства пользователя

## 2. Верхнеуровневая архитектура использования Программы



## 3. Описание функциональных характеристик программного обеспечения

### 3.1. Цели и назначение

Программа Rf-rkk-onboarding 1.0 предназначена для автоматизации процесса онбординга клиентов в розничный кредитный конвейер. Основными функциональными характеристиками Программы являются:

1. Управление заявками на онбординг
2. Верификация клиента через ОТР и внешние сервисы
3. Генерация и управление клиентскими документами
4. Расчёт предложений и условий

5. Управление пользовательскими сессиями
6. Передача Juicy и Mobile данных

Программа Rf-rkk-onboarding 1.0 разработана с учетом требований к безопасности, персонализации и интеграции с внутренними и внешними сервисами для надежной обработки клиентских данных, как описано в п. Подробное описание функциональных характеристик.

## 3.2. Подробное описание функциональных характеристик

### 3.2.1. Управление заявками на онбординг

Программа Rf-rkk-onboarding 1.0 обеспечивает процесс управления заявками (создание, обновление, получение, удаление) в рамках онбординга клиентов. Это включает создание заявки с указанием срока и суммы кредита, получение текущего статуса заявки, обновление информации и удаление заявки по идентификатору.

### 3.2.2. Верификация клиента через OTP и внешние сервисы

Программа Rf-rkk-onboarding 1.0 обеспечивает верификацию клиента через ввод и проверку OTP-кода, а также интеграцию с внешними сервисами ESIA и GovKey для аутентификации и отправки документов. Это включает повторные попытки аутентификации в ESIA, отправку документов в GovKey и обработку отказов.

### 3.2.3. Генерация и управление клиентскими документами

Программа Rf-rkk-onboarding 1.0 обеспечивает генерацию, получение и обновление документов, включая согласие на обработку персональных данных и другие типы документов (например, согласия на взыскание, получение информации из БКИ). Это включает одобрение согласий, получение документов по типу и обновление документов с новым адресом.

### 3.2.4. Расчёт предложений и условий

Программа Rf-rkk-onboarding 1.0 обеспечивает расчет кредитных параметров и предложений, включая получение доступных сроков, минимальных/максимальных сумм, ставок и полной стоимости кредита. Калькулятор вычисляет ежемесячный платеж и дату последнего платежа на основе срока и суммы.

### 3.2.5. Управление пользовательскими сессиями

Программа Rf-rkk-onboarding 1.0 управляет сессиями в рамках процесса онбординга, используя session\_id для идентификации и аутентификации запросов в большинстве методов. Это обеспечивает преемственность процесса онбординга.

### 3.2.6. Передача Juicy и Mobile данных

Программа Rf-rkk-onboarding 1.0 обеспечивает отправку данных Juicy (сессионные метаданные, реферер, временные зоны) и Mobile (данные устройства, геолокация, приложения) для дополнительной верификации и анализа.

## 4. Характеристика функциональной структуры Программы

Программа представляет собой программный продукт, адаптированный для работы в различных операционных системах (ОС). Компоненты, входящие в состав Продукта, основаны на Клиент-серверной архитектуре и доступны через программный-интерфейс.

Программа адаптирована для функционирования внутри защищенной сети без доступа (или с ограниченным доступом) в информационно-телекоммуникационную сеть Интернет.

## 5. Сведения о программных модулях, являющихся неотъемлемыми компонентами программного обеспечения

Во время работы Rf-rkk-onboarding 1.0 взаимодействует с внутренними и внешними системами (например, для создания / обновления документа, проверка ОТП, проверка адреса). Технически системы могут быть отключены, но в таком случае Rf-rkk-onboarding 1.0 не сможет выполнить соответствующие операции (верификация, предложения).

Текущее взаимодействие Rf-rkk-onboarding 1.0 с зависимыми системами выстроено таким образом, что если системы отвечают ошибкой, то Программа, в зависимости от критичности операции, может осуществлять повторные запросы или возвращать ошибку клиенту.

## 6. Режим функционирования программного обеспечения

В основном режиме функционирования программное обеспечение обеспечивает:

- непрерывную работу в режиме – 24 часа в день, 7 дней в неделю (24x7);
- выполнение всех функций в полном объеме, за исключением периодов проведения профилактических и других работ, а также устранения возникших нештатных ситуаций.

Неисправности, выявленные в ходе эксплуатации Программы, могут быть исправлены двумя способами:

- Массовое автоматическое обновление компонентов Программы;
- Единичная работа специалиста службы технической поддержки по запросу заказчик.

## Приложение 1

### API для интеграции с Rf-rkk-onboarding 1.0

#### 1. МЕТОДЫ API

##### 1. PRODUCTCONFIGURATORSERVICE

###### 1. GET /api/v1/rkk-product-config

**Описание:** Получить конфигурацию продукта (с опциональной датой для получения на конкретную дату)

Наименование поля	Тип	Обязательность	Описание
config_id	string	Нет	UUID конкретной конфигурации
date.year	integer	Нет	Год
date.month	integer	Нет	Месяц
date.day	integer	Нет	День

**Ответ:**

Наименование поля	Тип	Обязательность	Описание
config_id	string	Да	ID конфигурации
product_name	string	Да	Имя продукта
amount_min	number	Да	Минимальная сумма (рубли)
amount_max	number	Да	Максимальная сумма (рубли)
term_min	integer	Да	Минимальный срок (месяцы)

term_max	integer	Да	Максимальный срок (месяцы)
dynamic_rate	array	Да	Динамическая ставка (ссылка на v1DynamicRateElement)
psk_min	number	Да	Минимальная ПСК (проценты)
psk_max	number	Да	Максимальная ПСК (проценты)
is_product_active	boolean	Да	Признак активности продукта
activate_config_at	object	Да	Дата активации конфигурации (ссылка на typeDate)
task_tracker	string	Да	Номер задачи
changed_by	string	Да	Кто изменил
comment	string	Нет	Комментарий к конфигурации
created_at	string	Да	Дата создания
rate_min	number	Да	Минимально возможная процентная ставка
rate_max	number	Да	Максимально возможная процентная ставка

## 2. POST /api/v1/rkk-product-config

**Описание:** Установить конфигурацию продукта

**Запрос:**

Наименование поля	Тип	Обязательность	Описание
amount_min	number	Нет	Минимальная сумма (рубли)
amount_max	number	Нет	Максимальная сумма (рубли)
term_min	integer	Нет	Минимальный срок (месяцы)
term_max	integer	Нет	Максимальный срок (месяцы)
dynamic_rate	array	Нет	Динамическая ставка (ссылка на v1DynamicRateElement)
psk_min	number	Нет	Минимальная ПСК (проценты)

psk_max	number	Нет	Максимальная ПСК (проценты)
task_tracker	string	Да	Номер задачи
changed_by	string	Да	Автор изменения
activate_config_at	object	Нет	Дата активации (если не указана - применяется сразу) (ссылка на typeDate)
comment	string	Нет	Комментарий к конфигурации
rate_min	number	Нет	Минимальная процентная ставка, %
rate_max	number	Нет	Максимальная процентная ставка, %

**Ответ:**

Наименование поля	Тип	Обязательность	Описание
config_id	string	Да	ID созданной конфигурации

## 3. GET /api/v1/rkk-product-rate

**Описание:** Получить ставку по сумме и сроку

Наименование поля	Тип	Обязательность	Описание
config_id	string	Нет	ID конкретной конфигурации
date.year	integer	Нет	Год
date.month	integer	Нет	Месяц
date.day	integer	Нет	День
amount	number	Нет	Сумма кредита (рубли)
term	integer	Нет	Срок кредита (месяцы)

**Ответ:**

Наименование поля	Тип	Обязательность	Описание
-------------------	-----	----------------	----------

rate	number	Да	Ставка (проценты)
------	--------	----	-------------------

## 2. ONBOARDINGSERVICE

### 4. GET /application

**Описание:** Получить заявку

Наименование поля	Тип	Обязательность	Описание
session_id	string	Нет	Идентификатор сессии

**Ответ:**

Наименование поля	Тип	Обязательность	Описание
application	object	Да	Заявка (ссылка на v1Application)

### 5. DELETE /application

**Описание:** Удалить заявку

Наименование поля	Тип	Обязательность	Описание
application_id	string	Нет	Идентификатор заявки

**Ответ:** Пустой объект

### 6. POST /application

**Описание:** Создание заявки на кредит

**Запрос:**

Наименование поля	Тип	Обязательность	Описание
session_id	string	Да	Идентификатор сессии
term	string	Да	Срок кредита
amount	string	Да	Сумма кредита

**Ответ:**

Наименование поля	Тип	Обязательность	Описание
application	object	Да	Созданная заявка (ссылка на v1Application)

## 7. POST /application/add\_information

**Описание:** Дополнить анкету**Запрос:**

Наименование поля	Тип	Обязательность	Описание
session_id	string	Да	Идентификатор сессии
real_org	object	Нет	Информация об организации (ссылка на v1OrganizationInfo)
email	string	Нет	Email
real_address	string	Нет	Реальный адрес
real_address_same	boolean	Нет	Флаг совпадения адресов
unemployed	boolean	Нет	Флаг безработного - если true, не проверяем место работы

**Ответ:**

Наименование поля	Тип	Обязательность	Описание
application	object	Да	Заявка (ссылка на v1Application)

## 8. POST /application/approve\_pd\_agreement

**Описание:** Подтверждение согласия на обработку персональных данных

**Запрос:**

Наименование поля	Тип	Обязательность	Описание
session_id	string	Да	Идентификатор сессии

**Ответ:**

Наименование поля	Тип	Обязательность	Описание
application	object	Да	Созданная заявка (ссылка на v1Application)

## 9. POST /application/check\_information

**Описание:** Проверить и подтвердить данные

**Запрос:**

Наименование поля	Тип	Обязательность	Описание
session_id	string	Да	Идентификатор сессии
real_org	object	Нет	Информация об организации (ссылка на v1OrganizationInfo)
real_address	string	Нет	Реальный адрес
approve_agreement_notary	boolean	Нет	Согласие с условиями взыскания на основании исполнительной записи нотариуса
approve_agreement_bki	boolean	Нет	Согласие на получение Банком информации из БКИ
approve_agreement_circs	boolean	Нет	Заверения об обстоятельствах
approve_agreement_assign	boolean	Нет	Согласие на уступку прав (требования по кредиту)

approve_agreement_advt	boolean	Нет	Согласие на получение рекламных предложений
approve_agreement_elsign	boolean	Нет	Согласие на использование простой электронной подписи
approve_agreement_attorney	boolean	Нет	Доверенность
unemployed	boolean	Нет	Флаг безработного - если true, не проверяем место работы

**Ответ:**

Наименование поля	Тип	Обязательность	Описание
application	object	Да	Заявка (ссылка на v1Application)

## 10. POST /application/check\_otp

**Описание:** Проверить OTP код**Запрос:**

Наименование поля	Тип	Обязательность	Описание
session_id	string	Да	Идентификатор сессии
otp_code	string	Да	OTP код

**Ответ:**

Наименование поля	Тип	Обязательность	Описание
application	object	Да	Заявка (ссылка на v1Application)

## 11. GET /application/document

**Описание:** Получение документа согласия на обработку персональных данных

Наименование поля	Тип	Обязательность	Описание
-------------------	-----	----------------	----------

session_id	string	Нет	Идентификатор сессии
doc_type	string	Нет	Тип документа

**Ответ:**

Наименование поля	Тип	Обязательность	Описание
content_type	string	Нет	The HTTP Content-Type header value specifying the content type of the body.
data	string	Нет	The HTTP request/response body as raw binary.
extensions	array	Нет	Application specific response metadata. Must be set in the first response for streaming APIs.

12. POST /application/resend\_otp

**Описание:** Переотправить OTP код

**Запрос:**

Наименование поля	Тип	Обязательность	Описание
session_id	string	Да	Идентификатор сессии

**Ответ:**

Наименование поля	Тип	Обязательность	Описание
application	object	Да	Заявка (ссылка на v1Application)

13. POST /application/retry\_esia

**Описание:** Повторить авторизацию через ЕСИА

**Запрос:**

Наименование поля	Тип	Обязательность	Описание
session_id	string	Да	Идентификатор сессии

**Ответ:**

Наименование поля	Тип	Обязательность	Описание
application	object	Да	Заявка (ссылка на v1Application)

14. POST /application/retry\_govkey\_after\_rejection

**Описание:** Повторить отправку документов в Госключ после отказа клиента

**Запрос:**

Наименование поля	Тип	Обязательность	Описание
session_id	string	Да	Идентификатор сессии

**Ответ:**

Наименование поля	Тип	Обязательность	Описание
application	object	Да	Заявка (ссылка на v1Application)

15. POST /application/retry\_govkey\_send

**Описание:** Повторить отправку документов в Госключ

**Запрос:**

Наименование поля	Тип	Обязательность	Описание
session_id	string	Да	Идентификатор сессии

**Ответ:**

Наименование поля	Тип	Обязательность	Описание
application	object	Да	Заявка (ссылка на v1Application)

16. POST /application/submit\_juicy\_and\_mobile\_data

**Описание:** Отправить данные Juicy/Mobile

**Запрос:**

Наименование поля	Тип	Обязательность	Описание
session_id	string	Да	Идентификатор сессии
juicy_data	object	Да	Juicy данные (ссылка на v1JuicyData)
mobile_data	object	Нет	Мобильные данные (ссылка на v1MobileData)

**Ответ:**

Наименование поля	Тип	Обязательность	Описание
application	object	Да	Заявка (ссылка на v1Application)

17. POST /application/update\_documents

**Описание:** Обновить документы с новым адресом

**Запрос:**

Наименование поля	Тип	Обязательность	Описание
session_id	string	Да	Идентификатор сессии
real_address	string	Да	Реальный адрес

**Ответ:**

Наименование поля	Тип	Обязательность	Описание
application	object	Да	Заявка (ссылка на v1Application)

## 18. GET /attorney

**Описание:** Получить текущего активного представителя**Ответ:**

Наименование поля	Тип	Обязательность	Описание
attorney	object	Да	Представитель (ссылка на v1Attorney)

## 19. POST /attorney

**Описание:** Добавить представителя**Запрос:**

Наименование поля	Тип	Обязательность	Описание
attorney_shifr	string	Да	Шифр представителя
full_name	string	Да	Полное имя
passport_series	string	Да	Серия паспорта
passport_number	string	Да	Номер паспорта
passport_issuing_authority	string	Да	Орган, выдавший паспорт
passport_issue_date	object	Да	Дата выдачи паспорта (ссылка на typeDate)
passport_department_code	string	Да	Код подразделения
registration_address	string	Да	Адрес регистрации

birth_date	object	Да	Дата рождения (ссылка на typeDate)
------------	--------	----	------------------------------------

**Ответ:**

Наименование поля	Тип	Обязательность	Описание
id	string	Да	Идентификатор представителя

20. POST /attorney/activate

**Описание:** Сделать представителя активным

**Запрос:**

Наименование поля	Тип	Обязательность	Описание
attorney_shifr	string	Да	Шифр представителя

**Ответ:** Пустой объект

21. POST /calculator

**Описание:** Кредитный калькулятор

Наименование поля	Тип	Обязательность	Описание
term	string	Нет	Срок кредита
amount	string	Нет	Сумма кредита

**Ответ:**

Наименование поля	Тип	Обязательность	Описание
month_payment	string	Да	Ежемесячный платеж 28805.22 = 2880522

last_loan_date	object	Да	Дата последнего платежа (ссылка на typeDate)
----------------	--------	----	--

## 22. GET /credit\_params

**Описание:** Получение параметров кредита

**Ответ:**

Наименование поля	Тип	Обязательность	Описание
allowed_terms	array	Да	Разрешенные сроки кредита в годах [1,2,3,4,5]
min_sum_rub	string	Да	Минимальная сумма в рублях
max_sum_rub	string	Да	Максимальная сумма в рублях
credit_rate_min	string	Да	Минимальная кредитная ставка (в сотых процента)
credit_rate_max	string	Да	Максимальная кредитная ставка (в сотых процента)
credit_cost_min	string	Да	Минимальная стоимость кредита (в тысячных процента)
credit_cost_max	string	Да	Максимальная стоимость кредита (в тысячных процента)

## 23. GET /moratorium

**Описание:** Получить данные по мораторию клиента

Наименование поля	Тип	Обязательность	Описание
mobile_phone	string	Нет	Мобильный телефон

**Ответ:**

Наименование поля	Тип	Обязательность	Описание
is_in_moratorium	boolean	Да	Флаг нахождения в моратории
moratorium	object	Нет	Информация о моратории (ссылка на v1MoratoriumInfo)

## 24. POST /suggest/address

**Описание:** Подсказки по адресу из DaData

**Запрос:**

Наименование поля	Тип	Обязательность	Описание
query	string	Да	Поисковый запрос

**Ответ:**

Наименование поля	Тип	Обязательность	Описание
suggestions	array	Да	Список подсказок (ссылка на v1AddressSuggestion)

## 25. POST /suggest/organization

**Описание:** Подсказки по организации из DaData

**Запрос:**

Наименование поля	Тип	Обязательность	Описание
query	string	Да	Поисковый запрос

**Ответ:**

Наименование поля	Тип	Обязательность	Описание
suggestions	array	Да	Список подсказок (ссылка на v1PartySuggestion)

## 2. ОПИСАНИЕ ОБЪЕКТОВ

### ApplicationData

Наименование поля	Тип	Обязательность	Описание
esia_link	string	Нет	Ссылка на ЕСИА
reg_addr	string	Нет	Адрес регистрации
fact_addr	string	Нет	Фактический адрес
employer_name	string	Нет	Наименование работодателя
employer_inn	string	Нет	ИНН работодателя
passport	object	Нет	Паспортные данные (ссылка на v1Passport)
email	string	Нет	Email
phone	string	Нет	Телефон
term	string	Нет	Срок кредита
amount	string	Нет	Сумма кредита
approved_limit	string	Нет	Одобренный лимит
unemployed	boolean	Нет	Флаг безработного

### v1DynamicRateElement

Наименование поля	Тип	Обязательность	Описание
amount_min	number	Да	Минимальная сумма (рубли)
amount_max	number	Да	Максимальная сумма (рубли)
term_min	integer	Да	Минимальный срок (месяцы)
term_max	integer	Да	Максимальный срок (месяцы)
rate	number	Да	Ставка (проценты)

### typeDate

Наименование поля	Тип	Обязательность	Описание
year	integer	Да	Год
month	integer	Да	Месяц
day	integer	Да	День

### **v1Application**

Наименование поля	Тип	Обязательность	Описание
app_id	string	Нет	Идентификатор заявки
app_kind	string	Нет	Тип заявки (ссылка на v1Kind)
app_status	string	Нет	Статус заявки (ссылка на v1AppStatus)
app_reject_reason	string	Нет	Причина отказа (ссылка на v1RejectReason)
step	string	Нет	Шаг процесса (ссылка на v1StepName)
step_status	string	Нет	Статус шага (ссылка на v1StepStatus)
data	object	Нет	Данные заявки (ссылка на ApplicationData)

### **v1OrganizationInfo**

Наименование поля	Тип	Обязательность	Описание
name	string	Нет	Наименование организации
inn	string	Да	ИНН организации
kpp	string	Нет	КПП организации
reg_number	string	Нет	Регистрационный номер

### **v1JuicyData**

Наименование поля	Тип	Обязательность	Описание
session_id	string	Нет	Идентификатор сессии
channel	string	Нет	Канал
referrer	string	Нет	Реферер

time_local	string	Нет	Локальное время
time_zone	string	Нет	Часовой пояс

**v1MobileData**

Наименование поля	Тип	Обязательность	Описание
lk_type	integer	Нет	Тип ЛК
app_name	string	Нет	Название приложения
app_version	string	Нет	Версия приложения
app_install_date	string	Нет	Дата установки приложения
app_last_update_date	string	Нет	Дата последнего обновления приложения
geo_accuracy	string	Нет	Точность геолокации
geo_altitude	string	Нет	Высота
geo_latitude	string	Нет	Широта
geo_longitude	string	Нет	Долгота
geo_timestamp	string	Нет	Временная метка геолокации
data_apps	string	Нет	Данные приложений
name	string	Нет	Имя
device_id	string	Нет	Идентификатор устройства
time_zone	string	Нет	Часовой пояс
system_time	string	Нет	Системное время
screen_resolution	string	Нет	Разрешение экрана
device_id_flag	integer	Нет	Флаг идентификатора устройства
screen_resolution_flag	integer	Нет	Флаг разрешения экрана

**v1Attorney**

Наименование поля	Тип	Обязательность	Описание
-------------------	-----	----------------	----------

id	string	Нет	Идентификатор
attorney_shifr	string	Нет	Шифр представителя
full_name	string	Нет	Полное имя
passport_series	string	Нет	Серия паспорта
passport_number	string	Нет	Номер паспорта
passport_issuing_authority	string	Нет	Орган, выдавший паспорт
passport_issue_date	object	Нет	Дата выдачи паспорта (ссылка на typeDate)
passport_department_code	string	Нет	Код подразделения
registration_address	string	Нет	Адрес регистрации
birth_date	object	Нет	Дата рождения (ссылка на typeDate)
is_active	boolean	Нет	Флаг активности

#### **v1MoratoriumInfo**

Наименование поля	Тип	Обязательность	Описание
reason_code	string	Нет	Код причины моратория (ссылка на v1MoratoriumReasonCode)
created_at	string	Нет	Дата создания
expires_at	string	Нет	Дата истечения

#### **v1AddressSuggestion**

Наименование поля	Тип	Обязательность	Описание
value	string	Нет	Значение
unrestricted_value	string	Нет	Неограниченное значение
data	object	Нет	Данные адреса (ссылка на v1AddressData)

#### **v1PartySuggestion**

Наименование поля	Тип	Обязательность	Описание
-------------------	-----	----------------	----------

value	string	Нет	Значение
unrestricted_value	string	Нет	Неограниченное значение
data	object	Нет	Данные организации (ссылка на v1PartyData)

### **v1Passport**

Наименование поля	Тип	Обязательность	Описание
series	string	Нет	Серия
number	string	Нет	Номер
issue_date	string	Нет	Дата выдачи
issuer_code	string	Нет	Код подразделения
issuer	string	Нет	Кем выдан
birth_date	string	Нет	Дата рождения
fio	string	Нет	ФИО
birth_place	string	Нет	Место рождения

## **3. ПЕРЕЧИСЛЕНИЯ**

### **v1DocType**

Тип документа:

- DOC\_TYPE\_UNSPECIFIED: Не указан
- DOC\_TYPE\_AGREEMENT\_PD: Согласие ПДн
- DOC\_TYPE\_AGREEMENT\_NOTARY: Согласие с условиями взыскания на основании исполнительной записи нотариуса
- DOC\_TYPE\_AGREEMENT\_BKI: Согласие на получение Банком информации из БКИ
- DOC\_TYPE\_AGREEMENT\_CIRCS: Заверения об обстоятельствах
- DOC\_TYPE\_AGREEMENT\_ASSIGN: Согласие на уступку прав (требования по кредиту)
- DOC\_TYPE\_AGREEMENT\_ADVT: Согласие на получение рекламных предложений

- DOC\_TYPE\_AGREEMENT\_ELSIGN: Согласие на использование простой электронной подписи
- DOC\_TYPE\_APPLICATION\_ACCOUNT: Заявление на открытие счета
- DOC\_TYPE\_POWER\_ATTORNEY: Доверенность

### **v1Kind**

Тип заявки:

- KIND\_UNSPECIFIED: Не указан
- KIND\_RKK: РКК

### **v1AppStatus**

Статус заявки:

- APP\_STATUS\_UNSPECIFIED: Не указан
- APP\_STATUS\_IN\_PROGRESS: В процессе
- APP\_STATUS\_SUCCESS: Успешно
- APP\_STATUS\_REJECT: Отклонено

### **v1StepName**

Названия шагов процесса онбординга (всего 42 значения, перечислены в документации)

### **v1StepStatus**

Статус шага:

- STEP\_STATUS\_UNSPECIFIED: Не указан
- STEP\_STATUS\_PROCESSING: В обработке
- STEP\_STATUS\_SUCCESS: Успешно
- STEP\_STATUS\_REJECT: Отклонено
- STEP\_STATUS\_ERROR: Ошибка
- STEP\_STATUS\_WAITING\_DATA: Ожидание данных

**v1RejectReason**

Значение	Описание
REJECT_REASON_UNSPECIFIED	Не указана
REJECT_REASON_FAILED_TO_LOAD_DATA	Не удалось загрузить данные
REJECT_REASON_APPLICATION_EXISTS	Заявка уже существует
REJECT_REASON_MORATORIUM	Мораторий
REJECT_REASON_APPLICATION_DUPLICATE	Дубликат заявки
REJECT_REASON_GOVKEY_SIGNING_TIMEOUT	Таймаут подписания через Госключ
REJECT_REASON_NOT_VALID_MOB_PHONE	Невалидный мобильный телефон
REJECT_REASON_NOT_VALID_ADDRESS	Невалидный адрес
REJECT_REASON_AGE_MAX	Превышение максимального возраста
REJECT_REASON_NOT_VALID_DOCUMENTS	Невалидные документы
REJECT_REASON_AGE_MIN	Недостижение минимального возраста
REJECT_REASON_NOT_VALID_PASSPORT	Невалидный паспорт
REJECT_REASON_INN_SOC_NUM_INVALID	Невалидный ИНН/СНИЛС
REJECT_REASON_FRAUD	Мошенничество
REJECT_REASON_POD_FT	ПОД/ФТ (противодействие отмыванию доходов и финансированию терроризма)
REJECT_REASON_BANCRUPTCY	Банкротство
REJECT_REASON_DEDUPLICATION	Дедупликация
REJECT_REASON_FORBIDDEN_REGION	Запрещенный регион
REJECT_REASON_CURR_OVERDUE	Текущая просрочка
REJECT_REASON_HIST_OVERDUE	Историческая просрочка
REJECT_REASON_SCORE	Низкий скоринговый балл

REJECT_REASON_POLICY	Политика банка
REJECT_REASON_FSSP	Наличие исполнительного производства (ФССП)
REJECT_REASON_SUSPECT_FRAUD	Подозрение на мошенничество
REJECT_REASON_SAMOZAPRET	Самозапрет
REJECT_REASON_UNEMPLOYER	Безработный
REJECT_REASON_FEED	Обратная связь (отказ по мнению клиента)
REJECT_REASON_OTHERS	Другие причины
REJECT_REASON_UNKNOWN	Неизвестная причина

#### v1MoratoriumReasonCode

Значение	Описание
MORATORIUM_REASON_CODE_UNSPECIFIED	Не указан
MORATORIUM_REASON_CODE_NOT_VALID_MOB_PHONE	Невалидный мобильный телефон
MORATORIUM_REASON_CODE_NOT_VALID_ADDRESS	Невалидный адрес
MORATORIUM_REASON_CODE_AGE_MAX	Превышение максимального возраста
MORATORIUM_REASON_CODE_NOT_VALID_DOCS	Невалидные документы
MORATORIUM_REASON_CODE_AGE_MIN	Недостижение минимального возраста
MORATORIUM_REASON_CODE_NOT_VALID_PASSPORT	Невалидный паспорт
MORATORIUM_REASON_CODE_INN_NOT_VALID	Невалидный ИНН
MORATORIUM_REASON_CODE_FRAUD	Мошенничество
MORATORIUM_REASON_CODE_PODFT	ПОД/ФТ (противодействие отмыванию доходов и финансированию терроризма)
MORATORIUM_REASON_CODE_BANCRUPTCY	Банкротство
MORATORIUM_REASON_CODE_DEDUPLICATION	Дедупликация
MORATORIUM_REASON_CODE_FORBIDDEN_REGION	Запрещенный регион

MORATORIUM_REASON_CODE_CURR_OVERDUE	Текущая просрочка
MORATORIUM_REASON_CODE_HIST_OVERDUE	Историческая просрочка
MORATORIUM_REASON_CODE_SCORE	Низкий скоринговый балл
MORATORIUM_REASON_CODE_POLICY	Политика банка
MORATORIUM_REASON_CODE_FSSP	Наличие исполнительного производства (ФССП)
MORATORIUM_REASON_CODE_SUSPECT_FRAUD	Подозрение на мошенничество
MORATORIUM_REASON_CODE_SAMOZAPRET	Самозапрет
MORATORIUM_REASON_CODE_UNEMPLOYER	Безработный
MORATORIUM_REASON_CODE_FEED	Обратная связь (отказ по мнению клиента)
MORATORIUM_REASON_CODE_OTHERS	Другие причины